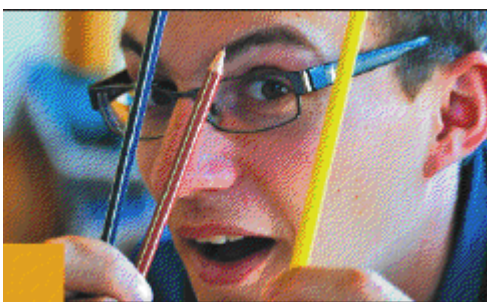




## Equipe MAGIS

*Une proposition pour les 18/25 ans*



## Notre ambition : davantage de Vie

Le MEJ, le RJI et la CVX se sont unis pour offrir une nouvelle proposition ignatienne à destination des jeunes de 18 à 25 ans.

A 18/25 ans, on devient autonome, on se pose de nombreuses questions : quelles études entreprendre/quel travail ? Quelle est ma place dans le monde/ de quelle manière m'y engager ? Comment suivre le Christ /comment le mettre davantage au centre de ma vie ? Quelle est la source du bonheur/qu'est-ce qui est essentiel / qu'est-ce que je désire vraiment ? Quel est le sens de ma vie ? Et les autres, ils en pensent quoi ? ...

A 18/25 ans, on est mobile (mobilité géographique, affective, intellectuelle...), pas encore vraiment installé et en général en pleine évolution personnelle, on est donc prêt à déménager chaque année.

La spiritualité ignatienne offre des outils concrets pour grandir, approfondir sa foi et se décider. En cherchant et en trouvant Dieu en toute chose, elle unifie toutes les dimensions de la vie physique, psychologique, affective, sociale et spirituelle.

A la suite de Saint Ignace de Loyola<sup>1</sup>, l'aventure aujourd'hui proposée (équipe MAGIS) est au départ l'expérience d'un chemin d'une année, fondé sur la spiritualité ignatienne, en équipe d'étudiants et de jeunes professionnels, guidés par un accompagnateur ignatien. MAGIS s'adresse à tous ceux ayant, avec d'autres, le désir de trouver sa place dans la société et dans l'Eglise en mettant davantage sa vie sous le regard du Christ.

En fonction des envies et des questions de chacun, plusieurs itinéraires seront possibles : avec l'aide de l'accompagnateur, l'équipe choisira comment orienter et organiser son année.

Une chose est certaine : ce chemin transformera tous ceux qui l'emprunteront car ils expérimenteront la force de la prière et de la Parole toujours à l'œuvre ; ils saisiront le regard bienveillant du compagnon de route et marcheront davantage dans la confiance ; ils apprendront comment poser librement un choix ; ils comprendront comment davantage engager leur vie adulte à la suite du Christ.

---

<sup>1</sup> Fondateur de la compagnie de Jésus : les Jésuites.

## Au cœur de la proposition de MAGIS

### *Le fondement*

Quel que soit l'itinéraire qui sera retenu par l'équipe, MAGIS prendra en compte deux dimensions :

- Le chemin personnel et spirituel de chaque membre de l'équipe ; prière, relecture de vie, partages et aide au discernement seront au cœur des réunions
- Les actions et découvertes réalisées en équipe

Il est important de tenir ensemble ces deux directions pour grandir dans la connaissance de soi et la confiance en l'autre ; pour apprendre à se laisser toucher par Dieu et se laisser rejoindre par l'autre ; pour désirer davantage s'engager dans l'Eglise et la société d'aujourd'hui.

### *Une proposition flexible selon l'origine de chacun*

18/25 ans correspondant à une période charnière dans l'organisation de la vie et dans les choix personnels qui sont à poser (démarrage des études ou en cours de stage final ; dans un 1<sup>er</sup> emploi ou en recherche ; sans cesse à déménager ou déjà fixé ; installé dans une vie sentimentale ou en questionnement sur sa vocation personnelle ; etc.), chacun est ainsi face à des questions personnelles. A ces dernières, peuvent s'ajouter encore des différences d'âge, de disponibilité, de parcours de vie, de foi (du commençant ou recommençant dans l'Eglise, au jeune ayant déjà baigné dans la spiritualité ignatienne par le MEJ, la CVX, le RJI ou autre, en passant par le pratiquant qui ne connaît pas Ignace).

La flexibilité et l'adaptabilité sont donc à la base de MAGIS. Un des enjeux est de constituer des équipes qui décideront ensuite par elles-mêmes de leur projet d'année et de leurs modalités pratiques de fonctionnement.

A ce niveau, le rôle de l'accompagnateur est essentiel. Il doit vérifier la cohérence du projet de l'équipe avec le fondement de MAGIS.

## Chaque année, un parcours à choisir

La proposition MAGIS est alimentée à partir d'un portail web sur lequel un menu donne accès à des ressources actualisées pour toute l'équipe, certaines spécifiques pour l'accompagnateur.

### *Présentation des parcours*

Ci-après, trois parcours sont présentés pour faciliter l'organisation du projet d'équipe de l'année en fonction des attentes du groupe et de la connaissance de la spiritualité ignatienne de chacun des membres. Progressifs, ils suggèrent une ou plusieurs dominantes qui peuvent être choisies comme des thématiques d'année et pour lesquelles des ressources particulières sont sur le site.

### *Parcours n°1 - Parcours découverte de la spiritualité ignatienne*

*Public ciblé* : équipe qui ne connaît pas, ou peu, la spiritualité ignatienne, qui débute sa première année MAGIS.

Ce parcours est plus spécifiquement organisé autour de la connaissance de la spiritualité ignatienne et de la Parole de Dieu: comprendre et prier avec l'Écriture, s'exercer à la relecture, appréhender la notion de discernement, découvrir comment faire l'unité entre sa vie et sa foi, mieux percevoir sa mission au quotidien, etc.

Un parcours qui s'ancre sur la Bible et la connaissance de Jésus.

**Dominante** suggérée: la Parole/ Les autres

### *Parcours n°2 - Parcours personnalisé - Pour tous*

*Public ciblé* : jeunes qui sortent d'une année MAGIS, qui connaissent bien la spiritualité ignatienne ou simplement qui ne se retrouvent pas dans les deux autres parcours.

Il laisse une grande liberté sur la forme et le fond puisqu'il appartient au groupe de choisir la ou les dominantes de l'année.

**Dominante** suggérée: aucune, elle est à déterminer par l'équipe

### *Parcours n°3 - Parcours relecture et discernement - Vers un envoi apostolique*

*Public ciblé* : pour les jeunes qui connaissent déjà la spiritualité ignatienne (anciens du MEJ) ou les jeunes qui ont vécu précédemment plusieurs années MAGIS ensemble.

Il s'agit d'un parcours « charnière » : relecture de ce qui a été vécu les années précédentes, expérimentation d'une vie plus communautaire et envoi vers une vie adulte choisie. Il invitera chacun à prier de manière personnelle, à découvrir les fruits de sa prière, à relire et à choisir pour davantage s'engager dans l'Église et la société.

Ce parcours peut intégrer la célébration liturgique de l'envoi apostolique (cf. glossaire).

**Dominante** suggérée : Le corps et la vie affective/ Le monde

## Les dominantes

Thématiques, elles colorent l'année et orientent les partages des réunions.

### *La Parole*

Mieux découvrir la Parole de Dieu : la lire et se mettre à son écoute. Prendre les moyens de se former à la lecture de l'Évangile, à la réflexion théologique, aux Exercices Spirituels.

### *Les autres*

Expérimenter le partage solidaire avec ceux qui vivent une réalité différente de soi-même. Découvrir un nouveau visage de Jésus à travers le plus petit de ses enfants. Être confronté à la fragilité de l'autre pour reconnaître sa propre vulnérabilité et ses peurs. Le cas échéant, vivre une dimension de compagnonnage avec « ces autres ».

*Remarque : un projet solidaire peut être très fédérateur pour l'équipe mais peut aussi prendre beaucoup de temps et d'énergie. Un gros projet n'est donc pas conseillé ou bien à réserver pour une deuxième année où l'équipe se connaît déjà bien.*

### *Le Monde*

Mieux comprendre ce qui est à l'œuvre dans notre temps pour entendre les questions qu'il nous pose (Comment assurer une vie juste et humaine pour tout homme aujourd'hui ? Comment le message du Christ répond-il aux souffrances du monde présent ? Comment puis-je participer à l'annonce de la bonne nouvelle et à l'avènement d'un monde plus juste ? Etc.).

Se former et s'informer sur les situations complexes. Trouver sa place de chrétien et décider de la manière de s'engager.

### *Le Corps et la vie affective*

Prendre conscience de son appartenance à un corps plus large, le corps apostolique de l'Église. Se reconnaître créature aimée de Dieu et apprendre à aimer et à respecter son corps. Être attentif à ses relations affectives de toutes sortes (familiales et amicales).

## Une autonomie de l'équipe

Comme il est important que le cadre logistique soit une aide au fonctionnement de l'équipe et non une contrainte, l'accompagnateur veillera au fait que, selon les objectifs et les disponibilités, l'organisation de l'année permette à l'équipe de trouver son mode de fonctionnement et sa manière à vivre optimales.

L'organisation de l'année présentée ci-après n'est donc qu'indicative...

### *Organisation de l'année*

#### **a. En début de l'année**

L'équipe MAGIS se constitue sur une paroisse, une aumônerie, suite à des années MEJ, suite à un camp RJI, après des JMJ, par affinités dans un groupe d'amis et/ou par intérêt commun pour un projet défini, etc.

Cette première période est celle de la découverte :

- des membres de l'équipe,
- d'un fonctionnement ensemble,
- de la spiritualité ignatienne.

Elle se conclue par un temps de célébration (temps eucharistique et d'offrande), occasion de fêter le chemin déjà parcouru et à venir.

#### **b. Après quelques réunions**

Chaque membre a choisi de rester dans l'équipe (ou de la quitter).

L'équipe MAGIS définit le parcours qu'elle souhaite vivre et son mode de fonctionnement :

- fréquence des réunions, organisation et préparation des réunions, lieux des réunions, etc.
- éventuellement elle peut rédiger une charte d'équipe, élire un responsable et identifier des rôles spécifiques de certains membres de l'équipe.

#### **c. Tout au long de l'année**

L'équipe se retrouve régulièrement.

Les réunions pourront être préparées par un ou plusieurs jeunes, en binôme avec l'accompagnateur.

Des temps forts peuvent être prévus (week-ends, participation à un évènement commun, etc.)

#### **d. La fin de l'année**

Chaque membre est invité à relire son année et à discerner ce qu'il souhaite pour l'année suivante.

Ensemble, l'équipe décide de poursuivre une année sur le même fonctionnement, de recommencer une année en changeant de fonctionnement, d'accueillir des nouveaux membres, de se séparer, en partie ou totalement.

## *Les moyens proposés*

Tous les outils pour accompagner tout au long de l'année l'équipe et l'accompagnateur seront sur le site web :

- des idées de thèmes de réunions ou manières de construire son parcours
- des témoignages d'équipe en marche
- des invitations à des événements ignatiens
- des conseils pratiques pour l'accompagnateur
- des projets à vivre pendant les vacances
- un glossaire précisant certains termes tels que « l'envoi apostolique », « la relecture », « le discernement », etc.
- etc.

## *Pour aller plus loin ...*

Les équipes MAGIS sont une proposition du MEJ, du RJI et de la CVX. Ces trois entités de spiritualité ignatienne peuvent être des lieux d'intérêt pour les jeunes en équipe Magis :

- le MEJ peut être un lieu d'appostolat où les équipiers peuvent jouer le rôle d'animateurs pour des plus jeunes
- le RJI propose de nombreuses activités ponctuelles qui peuvent être un lieu de retrouvailles de plusieurs équipes
- suite aux équipes Magis, les jeunes peuvent choisir de poursuivre leur chemin à la suite du christ en communauté CVX.

